

LE 23 FÉVRIER 2012 • MICROPOLIS • BESANÇON

# COLLOQUE RÉGIONAL SUR L'ACCIDENTALITÉ DES 15-24 ANS



COLLOQUE RÉGIONAL SUR L'ACCIDENTALITÉ DES 15-24 ANS LE 23 FÉVRIER 2012 • MICROPOLIS • BESANÇON

Ressources, territoires et habitats  
Énergie et climat  
Prévention des risques  
Développement durable  
Infrastructures, transports et mer

Présent  
pour  
l'avenir

## Accidents en Franche-Comté

	2009	2010	2011 <i>provisoire</i>
accidents	1033	756	850
accidents mortels	96	111	
tués	101	116	99
blessés hospitalisés	591	515	440
blessés non hospitalisés	716	458	570

- Pour 2011, les données provisoires ne sont pas consolidées dans le portail accident.
- Nous constatons une augmentation du nombre des accidents mais une tendance à la baisse de la gravité

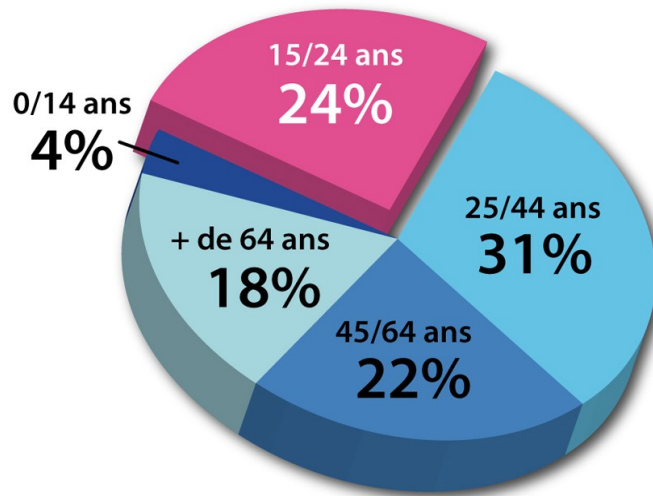
## Accidents impliquant un jeune de 15 à 24 ans

	2009	2010	2011 provisoire
accidents	478	320	
accidents mortels	34	41	
tués	36 (22)*	41 (29)*	
blessés hospitalisés	267 (200)*	236 (150)*	
blessés non hospitalisés	394 (236)*	223 (123)*	

\* nombre de victimes 15 / 24 ans

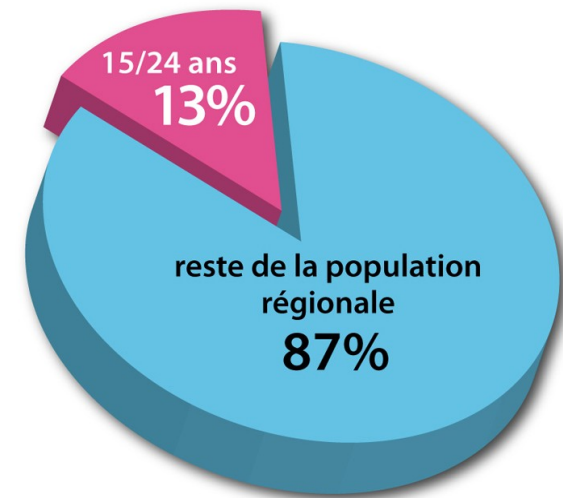
- La part d'accidents impliquant des jeunes de 15/24 ans (45 %) dans l'accidentalité totale de la Franche-Comté est statistiquement supérieure à celle observée au niveau de la France (41,3 %). **C'EST UN ENJEU**
- A l'échelle de la Franche-Comté, comme à celle de la France, les jeunes de 15/24 ans représentent près des 2/3 des victimes des accidents dans lesquels ils sont impliqués.

## Part des tués de 15 à 24 ans



par rapport au nombre de tués  
(France : 24,8%)

## Part de cette classe d'âge dans la population régionale



par rapport à la population régionale  
(France : 12,6%)



PRÉFET  
DE LA RÉGION  
FRANCHE-COMTÉ

# Localisation des accidents mortels impliquant un jeune de 15 à 24 ans

en prenant pour référence les 1 789 accidents survenus entre 2009 et 2010 au niveau régional

- **73% hors agglomération**  
référence régionale : 63%
  - **91% hors intersection**  
référence régionale : 79%
  - **40% à hauteur d'un tracé rectiligne**  
référence régionale : 30%
  - **45% sur chaussées non sèches**  
référence régionale : 26%
- L'étude caractérise ces quatre données comme **très significativement plus élevées** que la référence régionale.



# Quelques caractéristiques complémentaires concernant cette classe d'âge

## Quand ont ils eu lieu ?

- **53 % de nuit**  
référence régionale : 27 %
  - **15 % à l'aube ou au crépuscule**  
référence régionale : 5 %
- Données de l'étude également notées comme **très significativement plus élevées** que la référence régionale.

- Nombre d'accidents nettement plus élevés les samedis, dimanches, et jours de fête
- Les samedis, dimanches, et jours de fête, les accidents ont lieu avant 8h ou après 16h
- En semaine, ils ont lieu entre 16 et 22 h (en plus grand nombre entre 16 et 18 h)

# Les jeunes impliqués et l'alcool

(conducteur ou piéton)

- **2,1 % de ces jeunes sous l'emprise de l'alcool sont en infraction: seuil entre 0,5 g/l et 0,8g/l de sang**  
supérieur mais pas significativement à la référence régionale : 0,9 %
- **14,2 % de ces jeunes alcoolisés dépassent le seuil de 0,8 g/l de sang**  
très significativement supérieur à la référence régionale : 6,2 %

Parmi les 5 conducteurs de cyclomoteurs ayant entre 15 et 24 ans, 4 ont fait l'objet d'un contrôle d'alcoolémie délictuelle.

17 % des conducteurs de VL sont aussi positifs à l'alcool, 5 dépassent même les 2g/l de sang.

➔ **L'alcoolémie des jeunes est un enjeu**



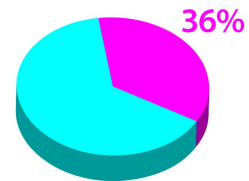
## Accidents impliquant un jeune de 15 à 24 ans

	2009	2010
accidents mortels	34	41
tués	36 (22)*	41 (29)*

\* nombre de victimes 15 / 24 ans

→ Pour l'étude, 70 procès-verbaux d'accidents mortels ont été analysés et regroupés en 5 familles





**FAMILLE N°1**  
(pourcentage de tués)

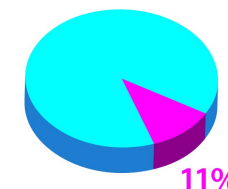
“**Jeunes conducteurs conduisant, de nuit, sous l'emprise de l'alcool et/ou de stupéfiants. Ils sont systématiquement initiateurs des accidents.**”

accidents	tués	blessés hospitalisés	blessés non hospitalisés
25	26	10	12

### *circonstances*

- Week-end ou jour de fête (17/25), nuit (21/25), temps clément (14/25), route départementale (19/25), hors agglomération (17/25), hors intersection (24/25).
- Conducteurs : homme (24/25) de la région (22/25), jeune conducteur (17/25), en VL (17/25), pour leurs loisirs (20/25), **non port de la ceinture = tous décédés (6/25)**, avec de l'alcool (18 > 0,5 g/l ; 13 > 0,8 g/l ; 5 > 2 g/l), de la drogue (> 9/25).
- Heurt d'un autre véhicule (6/25), un obstacle fixe (15/25).





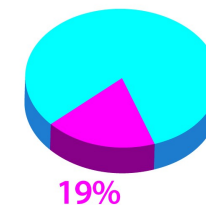
**“ Accidents dans lesquels des usagers vulnérables (piétons/cyclistes) sont percutés par des VL ...mais aussi les accidents 2RM ”**

accidents	tués	blessé hospitalisé	blessés non hospitalisés
8	8	1	2

### *circonstances*

- Week-end (6/8), jour (6/8), temps clément (5/8) mais chaussée parfois glissante (4/8), route départementale (5/8), hors agglomération (6/8), hors intersection (6/8).
- Conducteurs : homme (6/8) du département (8/8), en VL (5/8), pour leurs loisirs (7/8), **2RM casque non attaché (4 cas)**
- 2 piétons heurtés ; 1 vélo. Le reste accidents de cyclo ou moto.
- Accidents impliquant aussi 1 PL et 1 tracteur agricole ; problème de visibilité

## FAMILLE N°3 (pourcentage de tués)

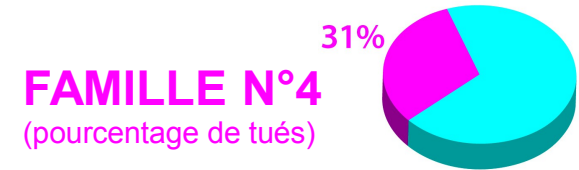


“ Usagers effectuant des dépassements.  
Ils perdent le contrôle à une vitesse  
inadaptée en ligne droite. ”

accidents	tués	blessés hospitalisés	blessés non hospitalisés
13	14	8	2

### circonstances

- Week-end (6/13), nuit (8/13), temps clément (10/13) mais chaussée parfois glissante (4/13), route départementale (9/13), hors agglomération (10/13), hors intersection (11/13).
- Conducteurs : homme (10/13) 18/24 ans (9/13), du département (9/13), de la région (11/13), en VL (10/13), pour leurs loisirs (7/13), vitesse inadaptée (2/13), dépassement (4/13).
- Heurt d'un autre véhicule (9/13), un arbre (2/13), un îlot (1/13).
- Pas d'alcool, mais drogue (1/13).



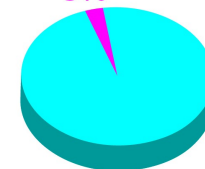
## “ Déport à gauche d'un véhicule avec choc frontal. ”

accidents	tués	blessés hospitalisés	blessés non hospitalisés
22	22	13	9

### circonstances

- Week-end (9/22) ou mardi/mercredi (8/22), nuit (10/22), aube/crépuscule (5/22), temps clément (14/22) mais chaussée parfois glissante (10/22), en seconde partie de journée (17/22), route départementale (18/22), hors agglomération (21/22), hors intersection (22/22), ligne droite (6/22), sortie de virage (+ou-12/22).
- Conducteurs : homme (15/22) 18/24 ans (13/22), jeunes conducteurs (12/22), du département (15/22), de la région (18/22), circule seul (16/22), en VL (17/22), pour leurs loisirs (14/22), trajet domicile/travail (2/22), trajet domicile/école (2/22) **non port de la ceinture (1/22)**
- Heurt d'un autre véhicule (15/22), un obstacle fixe (7/22).

3%



**FAMILLE N°5**  
(pourcentage de tués)

## “Autres accidents.”

accidents	tués	blessé hospitalisé	blessé non hospitalisé
2	2	0	1

### circonstances

- En semaine, sur routes départementales, chaussées mouillées, dans de petites agglomérations, en intersections, en début de soirée, nuit ou crépuscule.
- Conducteurs : 2 hommes du département de l'accident, circulent seuls en VL ou PL, 23 ans (jeune conducteur), 55 ans (alcoolémie : 1,63 g/l de sang)
- Heurt d'un autre véhicule



PRÉFET  
DE LA RÉGION  
FRANCHE-COMTÉ